



**Eko**centrum  
Oldřichov v Hájích



**NABÍDKA  
VZDĚLÁVACÍCH AKTIVIT  
PRO ŠKOLY A VEŘEJNOST**



**Dům přírody**

ČESKÉHO RÁJE



# ÚVODEM

Ekocentrum Oldřichov v Hájích o.p.s. je neziskovou organizací založenou v roce 2001 obecně prospěšnou společností Suchopýr a Obcí Oldřichov v Hájích. Společnost je majitelem areálů Ekocentrum Oldřichov v Hájích a Dům přírody Českého ráje v Dolánkách u Turnova, kde také programy probíhají.

Nabízené programy a aktivity jsou především zaměřeny na školy a rodiny s dětmi. Nabízíme ekologicko-výchovné programy, adaptační pobyty, školy v přírodě, interaktivní přírodovědné expozice a výukovou farmu s původními českými plemeny hospodářských zvířat. Také si u nás můžete koupit námi vypěstované stromy a keře nebo objednat zahradnické práce.

Aktivity jsou realizovány ve spolupráci Ekocentra Oldřichov v Hájích o.p.s., Suchopýr o.p.s. a Agentury ochrany přírody a krajiny České republiky. Těšíme se také podpoře Obce Oldřichov v Hájích a Města Turnov.

## POBYTOVÉ PROGRAMY PRO ŠKOLY

Vzdělávací pobyty v ekocentru jsou postavené na přímém prožitku z přírody, tvořivé činnosti a poznání ekologických souvislostí.

Programy jsou určeny žákům mateřských, základních a středních škol.

Formou jedinečného prožitku se snažíme vzbudit v dětech zájem o environmentální tematiku a prohloubit jejich vztah k životnímu prostředí tak, abychom posílili citlivost dětí k přírodě a potřebu ji ochraňovat. Využíváme přitom unikátního zázemí ekocentra, přidruženou farmu a okolní přírodní památky v západní části Jizerských hor.

## EKOLOGICKO-VÝCHOVNÝ POBYTOVÝ PROGRAM

Jedná se o pětidenní program určený žákům mateřských, základních a středních škol.

Konkrétní podoba je vždy přizpůsobena ročnímu období a věku dětí. Pro mladší účastníky je kladen větší důraz na prožitkové a rukodělné aktivity, zatímco starší účastníci mají možnost utvářet si a sdílet vlastní názory na aktuální environmentální a společenská témata.

Připravené vzdělávací aktivity podporují spolupráci, nenásilnou komunikaci a směřují k udržitelnému životnímu stylu.

Denní program pobytu je rozdělen do dvou bloků, a to na dopolední (8.30 – 11.30) a odpolední (14 – 17 hodin). Večerní program probíhá v režii doprovázejících pedagogů. Do všech pobytových programů je zařazen úvodní seznamovací blok aktivit zaměřený na spolupráci ve skupině (zpravidla v pondělí večer od 19.00 – 20.30). Součástí pobytových programů je i terénní exkurze (výlet). Pobyt uzavírá celková reflexe pobytu.

Podle přání pedagoga mohou být pobyty realizovány s programem plně vedeným lektory, nebo pobyt s částečným vedením lektorů (s možností využití samoobslužných programů a stezek). Také je možné objednat pobyt bez lektorského programu, zahrnující pouze ubytování a stravu v prostorech ekocentra.

# POBYTOVÉ PROGRAMY PRO ŠKOLY

## „Poprvé u nás“

cílová skupina: MŠ, ZŠ, SŠ | program je realizován celoročně a přizpůsoben konkrétnímu ročnímu období

| Den     | Dopoledne, odpoledne  | Večer                        |
|---------|---|------------------------------|
| Pondělí | Příjezd a ubytování<br>Návštěva výstavy „Jizerky všemi smysly“<br>Jak se žije včelám – putování po včelí stezce | Večerní táborák              |
| Úterý   | Celodenní výlet do Jizerských hor<br>– Naučná stezka Oldřichovské háje a skály                                  |                              |
| Středa  | Jak se žije zvířatům aneb Den na farmě  |                              |
| Čtvrtek | Ochrana přírody s možností návštěvy<br>Domu přírody Českého ráje v Dolánkách                                    | Prostor pro vlastní aktivity |
| Pátek   | Rozloučení s Ekocentrem a odjezd domů   |                              |

## „KRONIKA Jizerských hor“

cílová skupina: ZŠ 2. stupeň, SŠ | program je realizován od října do března

| Den     | Dopoledne  | Odpoledne   | Večer                                     |
|---------|--|---|---|
| Pondělí |  | Seznámení s Ekocentrem a okolím                                       | Stmelovací hry                            |
| Úterý   | 1. list Kroniky<br>Jak žili původní obyvatelé hor,<br>přežití v přírodě, řemesla               | Tradiční soužití<br>Člověk a zvířata, welfare<br>hospodářských zvířat | Večere na ohni<br>Možnost přespání v týpi |
| Středa  | Čeho je moc, tak toho je příliš<br>Exkurze a badání po změnách v krajině, které přinesl člověk |   | Prostor pro vlastní aktivity              |
| Čtvrtek | Voda vzpomíná<br>Vodní biomonitoring   | Každý může být změnou<br>Mysli globálně, jedné lokálně                | Prostor pro vlastní aktivity              |
| Pátek   | Závěrečná reflexe a prezentace kronik  |   |   |

## „Zvířata kolem nás“

cílová skupina: MŠ, ZŠ | program je realizován celoročně

| Den     | Dopoledne   | Odpoledne                                     | Večer                        |
|---------|---|---|------------------------------|
| Pondělí | Příjezd a ubytování   | Seznámení s Ekocentrem a okolím               | Stmelovací hry               |
| Úterý   | Život na statku<br>Péče o hospodářská zvířata                               | S pastýři za ovčím<br>rounem<br>Výroba z vlny | Prostor pro vlastní aktivity |
| Středa  | Putování za zvířaty do hor<br>(celodenní exkurze)                           |   |                              |
| Čtvrtek | Život ve vodě či v úlu<br>Vodní biomonitoring nebo<br>včely, možnost výběru | Welfare hospodářských<br>zvířat               |                              |
| Pátek   | Závěrečná reflexe a rozloučení  |   |                              |

## „Zima na statku“

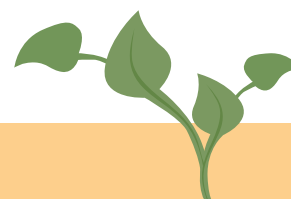
cílová skupina: MŠ, ZŠ | program je realizován od října do března

| Den     | Dopoledne  | Odpoledne   | Večer  |
|---------|--|---|--|
| Pondělí | Příjezd a ubytování  | Seznámení s areálem<br>a se zvířaty na farmě  | Černá hodinka<br>Nahlédnutí<br>do večerních setkání<br>našich předků |
| Úterý   | Bez práce nejsou koláče<br>Každodenní činnosti na farmě                                    | Jídla dávných dob<br>Připomenutí prostých venkovských<br>pokrmů, pečení housek  | Prostor pro vlastní aktivity   |
| Středa  | Najdeš správnou cestu?<br>Poznání krás i nástrah zimního<br>putování                       | Řemeslné dílny<br>Tradiční řemesla a probouzení úcty<br>k lidské práci.   | Hry našich předků  |
| Čtvrtek | Tradice a svátky<br>Oslavy a tradice na vlastní kůži                                       | PROMĚNY<br>Nacházení souvislostí mezi dřívějším<br>a dnešním způsobem života a jejich<br>dopadem na životní prostředí | Prostor pro vlastní aktivity   |
| Pátek   | Můj životní styl   Rozloučení<br>Zamyšlení nad osobním vztahem k blízkým lidem, rozloučení |   |  |

Program pobytu je možné také volně sestavit z naší nabídky „Denních výukových programů“. Na požádání vám rádi sestavíme individuální program s různým zaměřením a délkou pobytu.

V červnu – září je možné zajistit pobyt nebo jeho část s ubytováním v týpi. K dispozici jsou 2 týpi pro 14 osob.

Pobyty jsou realizovány v areálu Ekocentra Oldřichov v Hájích. V případě zájmu se může část aktivit uskutečnit v Domě přírody Českého ráje v Dolánkách u Turnova (plavba po Jizeře, návštěva naší interaktivní expozice o přírodě Českého ráje ...).



# ŠKOLNÍ POBYTY

Pobyty jsou určeny pro ty, kteří chtějí využít jedinečné zázemí areálu pro vlastní program. V případě zájmu nabízíme sestavení individuálního programu s lektory, zaměřeného na stmelení kolektivu a prevenci sociálně patologických jevů.

## ADAPTAČNÍ KURZY

Dvou až pětidenní adaptační kurzy jsou výbornou možností jak stmelit a vybudovat pevné základy nového kolektivu. Je určen pro žáky přecházející ze základní na střední školu nebo gymnázium, případně z prvního na druhý stupeň základní školy. Aktivity jsou vedeny s hlavním cílem sebepoznání a poznání skupiny, což umožňuje žákům lépe poznat své místo ve skupině, a tím předcházet sociálně-patologickým jevům. Prostřednictvím aktivit a her dochází ke zlepšení spolupráce a důvěry mezi účastníky.

## NÁVRH POBYTU S VLASTNÍM PROGRAMEM

| Den     | Dopoledne, odpoledne  | Večer                        |
|---------|---|------------------------------|
| Pondělí | Příjezd, ubytování<br>Návštěva interaktivní výstavy „Jizerky všemi smysly“            | Večerní táborák              |
| Úterý   | Celodenní výlet do Jizerských hor<br>(doporučíme vám trasy)                           | Prostor pro vlastní aktivity |
| Středa  | Vlastní program   |                              |
| Čtvrtek | Vlastní program   |                              |
| Pátek   | Jak se žije včelám - putování po včelí stezce<br>Rozloučení s Ekocentrem, odjezd domů |                              |

## Nabídka možností vlastního programu pro volné dny:

- Návštěva Domu přírody Českého s komentovanou prohlídkou, návštěva Dlaskova statku.
- Výlet na Ještěd.
- Plavba po Jizeře - odjezd vlakem z Oldřichova na Malou Skálu, plavba na raftech po Jizeře nebo jízda na koloběžkách do Dolánek.
- ZOO a Botanická zahrada Liberec.
- Hrad a zámek Frýdlant.
- Curia Vítkov – replika velmožského sídla z 12. století.
- Putování Českým rájem a Jizerskými horami.

## LYŽAŘSKÝ KURZ

| Den     | Dopoledne, odpoledne  | Večer                        |
|---------|---|------------------------------|
| Pondělí | Půldenní lyžování / celodenní lyžování  | Prostor pro vlastní aktivity |
| Úterý   | Lyžařský výcvik v dojezdové vzdálenosti od 0,5 do 1 hodiny<br>(Ještěd, Javorník, Bedřichov, Severák, Tanvaldský Špičák) |                              |
| Středa  | Jizerská magistrála – více než 180 km   |                              |
| Čtvrtek | upravených běžeckých tratí  |                              |
| Pátek   | Rozloučení a odjezd domů  |                              |

# DENNÍ VÝUKOVÉ PROGRAMY

Denní výukové programy jsou zaměřené na poznávání přírody, ochranu prostředí a udržitelný způsob života, ale také na vztahy ve skupině a respektu k ostatním i k přírodě. Programy kladou důraz na mezipředmětový přístup k dané problematice a na interaktivní metody. Využíváme přitom jedinečnosti zázemí a okolí Ekocentra v Oldřichově v Hájích a Domu přírody Českého ráje v Dolánkách u Turnova. Formou jedinečného prožitku se snažíme vzbudit zájem o danou tematiku spolu s celostním rozvojem účastníků. Půldenní programy trvají mezi 2-3 hodinami. Jednodenní jsou v délce 6 až 6,5 hodiny.

| Název programu  | Účastníci          | Čas  | Období    | Místo      |
|-----------------|--------------------|------|-----------|------------|
| Život na statku | MŠ, ZŠ 1. a 2. tř. | 2 h. | celoročně | Ekocentrum |

Děti se seznámí s životem na farmě a zahrají si na hospodáře, který musí denně pečovat o své ovečky a kozy. Dozví se, co všechno zvířátka potřebují ke spokojenému životu. Proč je vlastně lidé začali chovat? Nakonec se na statek podíváme i z výše koňského hřbetu.

|           |                    |      |           |            |
|-----------|--------------------|------|-----------|------------|
| My a koně | ZŠ od 3. do 9. tř. | 3 h. | celoročně | Ekocentrum |
|-----------|--------------------|------|-----------|------------|

Víte, jak se z koní divokých stali koně, které chováme? Budeme poznávat naše huculské koně z různých pohledů. Vyzkoušíme si, jak o ně pečovat a jak s těmito ušlechtilými tvory zacházet k užítku obou stran. Odměnou nám bude mnoho zajímavostí ze života koně a projížďka na koňském hřbetě.

|         |                     |      |           |            |
|---------|---------------------|------|-----------|------------|
| Pastýři | ZŠ od 3. třídy - SŠ | 3 h. | celoročně | Ekocentrum |
|---------|---------------------|------|-----------|------------|

Vydáme se na divoké pastviny a zakusíme život pastýřů. Naučíme se starat o kudrnaté svěřence a zkusíme se dorozumívat přes kopce, jak to dělávají slovanští pastevci. Ukážeme si zpracování vlny od ovčích hřbetu po pletení kulich a nakonec si sami vyrobíme něco plstěného.

|              |                     |        |           |            |
|--------------|---------------------|--------|-----------|------------|
| Ovčí babička | MŠ a ZŠ 1. a 2. tř. | 2,5 h. | celoročně | Ekocentrum |
|--------------|---------------------|--------|-----------|------------|

Víte, z čeho je svetr, který vás v zimě tak krásně hřeje? Vydáme se do ohrady za ovečkami a povíme si, jak o ně pečovat. Projdeme si cestu ručního zpracování vlny a zjistíme, co se z ní dá vše vyrábět. Domů si žáci odvezou vlastnoručně vyrobený dáreček z vlny.

|           |        |        |             |            |
|-----------|--------|--------|-------------|------------|
| Svět včel | MŠ, ZŠ | 2,5 h. | dub. - říj. | Ekocentrum |
|-----------|--------|--------|-------------|------------|

Proč vzniklo pořekadlo "být pilná jako včelka"? Jaký je život včel a trubců? Ukážeme si, proč je včela tolik významná pro přírodu i pro člověka, projdeme si včelí stezku a podíváme se do včelího úlu a ochutnáme z včelího díla.

|                   |                     |      |             |            |
|-------------------|---------------------|------|-------------|------------|
| Pekař peče housky | MŠ a ZŠ 1. - 6. tř. | 3 h. | říj. - dub. | Ekocentrum |
|-------------------|---------------------|------|-------------|------------|

Jaký je denní chléb pekaře a farmáře? Na vlastní kůži si vyzkoušíme co je vše potřeba k upečení housek. Od pěstování a rozpoznání různých druhů obilí, zadělání kvásku, vypracování těsta až po vlastnoruční pletení housek. Povíme si, odkud se bere mouka a jaká měla farmářů úskalí s pěstováním obilí v minulosti a jak se to dělá dnes.

|                |                     |      |                      |                           |
|----------------|---------------------|------|----------------------|---------------------------|
| Vánoční pohoda | MŠ a ZŠ 1. a 2. tř. | 3 h. | od 1/2 list. - pros. | Ekocentrum<br>Dům přírody |
|----------------|---------------------|------|----------------------|---------------------------|

Společně s malou lištičkou se vydáme na kouzelné vánoční putování, na kterém poznáme zimní přírodu a to, co dělají zvířata v zimě. Povíme si, jak prožívají období Vánoc zvířátka a jak lidé. Na závěr nás čeká vánoční tvoření.

|                      |                    |      |           |            |
|----------------------|--------------------|------|-----------|------------|
| Jizerky všemi smysly | MŠ, ZŠ 1. - 5. tř. | 3 h. | celoročně | Ekocentrum |
|----------------------|--------------------|------|-----------|------------|

Víte, jak chutná les nebo jak voní jizerský koktejl? A co když přijdeme na chvíli o zrak? Pomocí smyslových her budeme objevovat bohatství lesa v jeho rozmanitých podobách.

|                |                      |                  |           |            |
|----------------|----------------------|------------------|-----------|------------|
| Les jako domov | MŠ<br>ZŠ 1. - 5. tř. | 2-2,5 h.<br>3 h. | celoročně | Ekocentrum |
|----------------|----------------------|------------------|-----------|------------|

Různými smysly se seznámíme se zvířaty Jizerských hor, ukážeme si, kde a jak žijí a jaké stopy za sebou zanechávají. Povíme si, jakou úlohu v lese má člověk a jak do života zvířat zasahuje. Nebude chybět ani badatelská procházka do nedalekého lesa.

| Název programu                 | Účastníci    | Čas    | Období      | Místo      |
|--------------------------------|--------------|--------|-------------|------------|
| Výprava do oldřichovských lesů | 1. stupeň ZŠ | 6,5 h. | bře.- list. | Ekocentrum |

Vydáme se prozkoumávat oldřichovský les a jeho obyvatele. Staneme se badateli objevujícími svými smysly život a přeměny krajiny, který zůstává většinou návštěvníkům skrytý. Dojde i na vyhlídku do údolí.

|                     |                    |      |             |                           |
|---------------------|--------------------|------|-------------|---------------------------|
| Vodní biomonitoring | ZŠ od 3. do 9. tř. | 3 h. | dub. - říj. | Ekocentrum<br>Dům přírody |
|---------------------|--------------------|------|-------------|---------------------------|

Staneme se přírodovědci zkoumající život v nedaleké tůni. Budeme lovit a určovat její obyvatele a zkoumat je pod drobnohledem. Žáci v průběhu programu získají informace o životě obojživelníků a dalších vodních bezobratlých živočichů. Společně se zamyslíme nad možnostmi jejich ochrany.

|               |                    |      |           |                           |
|---------------|--------------------|------|-----------|---------------------------|
| Zlaté ručičky | ZŠ od 2. do 9. tř. | 3 h. | celoročně | Ekocentrum<br>Dům přírody |
|---------------|--------------------|------|-----------|---------------------------|

Čím se živilí lidé v dávných letech? Jaké využívali zdroje a technologie? Vyzkoušíme si své dovednosti v různých řemeslech. Budeme pracovat s tradičními materiály (dle období např. dřevo, vlna, mléko, len, byliny, vosk). Děti si také vyrobí svačinku z vlastnoručně namletých vloček.

|                           |                |      |           |             |
|---------------------------|----------------|------|-----------|-------------|
| Mimozemšťan v Českém ráji | ZŠ 1. - 2. tř. | 2 h. | celoročně | Dům přírody |
|---------------------------|----------------|------|-----------|-------------|

Tento výukový program žáky zábavnou formou seznamuje s nejstarší chráněnou krajinnou oblastí Český ráj. Žáci se na malou chvíli stanou průvodci malého mimozemšťana po Českém ráji a společně s ním poznají faunu, flóru i památky Českého ráje všemi smysly.

|                           |                |      |           |             |
|---------------------------|----------------|------|-----------|-------------|
| Zahrádka babky bylinkářky | ZŠ 1. - 2. tř. | 2 h. | celoročně | Dům přírody |
|---------------------------|----------------|------|-----------|-------------|

Seznámíme se s běžnými druhy bylinek, naučíme se je, správně zpracovávat, dozvíme se, kdy a jak je využít. V neposlední řadě si z bylinek připravíme a ochutnáme jednoduchý pokrm či nápoj.

|                           |                |      |              |             |
|---------------------------|----------------|------|--------------|-------------|
| Co dělají zvířátka v zimě | ZŠ 3. - 5. tř. | 2 h. | list. - bře. | Dům přírody |
|---------------------------|----------------|------|--------------|-------------|

Během programu se děti zábavnou formou naučí rozeznávat zvířátka, která mohou v zimě potkat v lese nebo na krmítku a dozví se, čím jim mohou pomoci. Součástí je i výroba „stopovníčku“, který si děti odnesou domů.

|                 |                |      |           |             |
|-----------------|----------------|------|-----------|-------------|
| Český ráj hravě | ZŠ 3. - 5. tř. | 2 h. | celoročně | Dům přírody |
|-----------------|----------------|------|-----------|-------------|

Po prohlídce interaktivní expozice Domu přírody Českého ráje si žáci pomocí vědomostních soutěží a her vyzkouší, co si o Českém ráji zapamatovali, či co o něm ví.

|   |    |      |           |                           |
|---|----|------|-----------|---------------------------|
| Kovářská dílna – výroba kovaného přívěšku | ZŠ | 3 h. | celoročně | Ekocentrum<br>Dům přírody |
|---|----|------|-----------|---------------------------|

Děti si vlastnoručně vyrobí kovaný přívěšek s počátečním písmenem jejich jména nebo s jednoduchou ozdobkou. Seznámí se s kovářským řemeslem a postupem výroby přívěšku, s materiály a nářadím, které budeme používat, obsluhou kovářské výhně.

Kove se ve skupinkách po 4 dětech. Na jednu skupinku je potřeba 30min času.  
**Činnost pro zbytek třídy zajistí učitel.**



# PRO RODINY S DĚTMI

## UBYTOVÁNÍ A STRAVOVÁNÍ

### „Sluneční dům“

Ideální místo pro dovolenou, rodinnou či firemní akci. Jedná se o ekologickou stavbu s ubytovací kapacitou 53 lůžek. Pokoje mají vlastní WC a sprchu. K dispozici je společná kuchyňka.

V objektu se nachází restaurace, občerstvení a informační centrum. Nabízené zboží má převážně regionální charakter.

### „Hrázděnka“

Nově nabízíme ubytování ve více než 300 let staré zemědělské usedlosti. Objekt disponuje třemi dvoulůžkovými pokoji. V případě zájmu můžeme pronajmout objekt celý včetně společenské místnosti pro 25 osob a kuchyně.

V případě skupin nad 10 osob zajistíme celodenní stravování. Snídaně připravíme i pro jednotlivce.

Nabízíme též pronájem výukových prostor pro firemní akce, semináře, přednášky apod. Učebny jsou vybaveny dataprojektorem, elektrickým plátnem a ozvučením. Pro účastníky akcí připravíme catering.

## DŮM PŘÍRODY ČESKÉHO RÁJE

V Dolánkách u Turnova provozujeme návštěvnické středisko Chráněné krajinné oblasti Český ráj - nejstarší chráněné krajinné oblasti České republiky.

Prostřednictvím jedinečné interaktivní expozice se seznámíte s celkem osmi fenomény Českého ráje. Přivoníte si k louce, poslechnete si hlasy divokých zvířat nebo můžete pozorovat v akváriu život v rybníce Českého ráje.

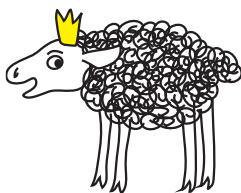


Dům přírody Českého ráje nabízí návštěvníkům také občerstvení, širokou škálu suvenýrů a dárkových předmětů od regionálních výrobců a v neposlední řadě také možnost pronájmu učebny pro přednášky a semináře.

## EXPOZICE PRO RODINY S DĚTMI "JIZERKY VŠEMI SMYSLY"

Pokud se chcete netradiční formou dozvědět zajímavosti o Jizerských horách, tak jste tu správně. Expozice „Jizerky všemi smysly“ vás pomocí interaktivních prvků seznámí s rozmanitou přírodou Jizerských hor. Výstava je koncipovaná tak, abyste do poznávání Jizerek zapojili vlastní smyslové orgány. Podíváte se do podzemí, poznáte a poslechnete si živé obyvatele hor nebo se třeba projdete po rašeliníšti ...

V kině, které je součástí expozice, představujeme hory v jednotlivých ročních obdobích. Zadívejte se do úžasných záběrů kamery a zaposlouchejte do hlasů přírody. Výstava je určena pro všechny věkové kategorie.



# PRO MILOVNÍKY ZVÍŘAT

## JÍZDA NA HUCULSKÝCH KONÍCH

Nabízíme jízdu na koních pro děti do 15 let. Povožíme i nejmenší děti či úplné začátečníky v kruhové ohradě, větší děti provedeme na vycházku do přírody v okolí.

Jízdu na koních zajistíme také pro školní třídu nebo větší skupinu dětí. Svezení na koních je třeba předem objednat.

## EKOKEMP

Ekokemp je jednou z možností, jak se ubytovat v areálu Ekocentra Oldřichov v Hájích. Místo je ideálním bodem pro vstup do Jizerských hor pro pěší i cykloturisty. Okolo areálu prochází turistické i cyklistické trasy. Součástí je i vodní plocha vhodná ke koupání.

Název Ekokemp jsme nezvolili náhodou. Chceme návštěvníkům ukázat, že zázemí pro turisty lze provozovat přírodě šetrnými způsoby. Kemp se nachází v areálu bývalé pískovny s vlastní menší vodní plochou, kde je možnost koupání. Samozřejmostí jsou pro ubytované nezaplatněné sprchy s teplou vodou a kuchyňka. Novinkou je možnost ubytování v týpí.

V případě, že nebudete chtít spát ve stanu či karavanu, můžete se ubytovat ve Slunečním domě, kde máme připraveny pokoje s vlastním sociálním zázemím a společnou kuchyňkou.

Kemp je v provozu od května do konce září. Po domluvě vám rádi kemp otevřeme i mimo toto období.

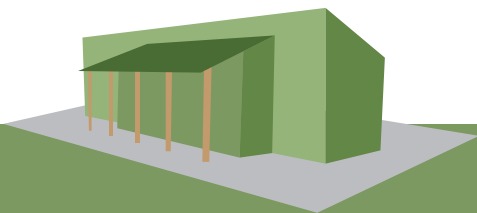
## VČELÍ NAUČNÁ STEZKA

Návštěvníci se na 7 zastaveních seznámí se světem včel a opylovačů. Stezka je přístupná od jara do podzimu a nabízíme k ní vytištěného průvodce, který je zdarma k dispozici v našem informačním centru. Vydat se na ni můžete přímo z našeho oldřichovského areálu!

# CHCETE NÁS PODPOŘIT?

Příjem z výukových programů samozřejmě nestačí na zajištění provozu celého areálu, proto se snažíme získat finanční prostředky i vlastní hospodářskou činností. Budeme rádi, jestliže se rozhodnete pro koupi některého našeho výrobku nebo služby.

Nabízíme prodej stromů a keřů vypěstovaných v našich školkách, umíme realizovat zahradnické práce, můžete se u nás ubytovat ve „Slunečním domě“ nebo „Ekokempu“, najíst se a napít v našem občerstvení, zakoupit námi vyrobené suvenýry. Rádi vám u nás zorganizujeme firemní akci nebo třeba rodinnou oslavu.



# KONTAKTY

Rozhodli jste se u nás objednat program nebo nás jenom navštívit? Ceník, objednávkové formuláře, smluvní podmínky, provozní dobu a další potřebné informace naleznete na našich internetových stránkách nebo nám pište a volejte.



**Ekocentrum Oldřichov v Hájích**  
463 31 Oldřichov v Hájích 5  
telefon: +420 778 535 967  
e-mail: jizerky@suchopyr.cz



**Dům přírody Českého ráje**  
511 01 Turnov, Dolánky u Turnova 9  
telefon: +420 775 899 459  
e-mail: ceskyraj@suchopyr.cz

## WWW.EKOCENTRUMOLDRICHOV.CZ



Tisk informačního materiálu byl podpořen:

Ministerstvo životního prostředí



STÁTNÍ FOND  
ŽIVOTNÍHO PROSTŘEDÍ  
ČESKÉ REPUBLIKY

Tento projekt je spolufinancován  
Státním fondem životního prostředí ČR  
na základě rozhodnutí ministra životního prostředí.  
[www.mzp.cz](http://www.mzp.cz) [www.sfpz.cz](http://www.sfpz.cz)